

ОСТОРОЖНО КЛЕЩИ!



Отдел чрезвычайных ситуаций, гражданской обороны и профилактики терроризма администрации Нижнегорского района призывает жителей района быть осторожными в сезон активности клещей.

Клещи активизируются весной, когда температура поднимается выше 10 градусов тепла, обычно этот **период** считается **с мая по июнь и с августа по сентябрь**, но и в апреле есть большая вероятность столкнуться с клещом.

Традиционно средой обитания этого кровососущего насекомого является лесная зона, но учитывая то, что клещи имеют возможность передвигаться по территории на организмах теплокровных животных, начиная от ежей, белок и заканчивая птицами, они мигрируют и могут встречаться не только в лесах, но и в парковых зонах посёлков и городов, в степной зоне нашего полуострова. Для этого есть все условия, достаточно высокая трава, высокая влажность.

Многие из обитающих в Крыму клещей являются переносчиками природно-очаговых инфекций: клещевого энцефалита, боррелиоза, эрлихиоза и крымской геморрагической лихорадки. Некоторые клещи, такие как собачьи, являются переносчиками марсельской лихорадки. Все эти заболевания несут разного рода опасность людям. Более того, на одном клеще могут быть два и более возбудителя, и тогда инфицирование может привести к развитию у человека одного-двух заболеваний.

Для того чтобы избежать укуса клеща, старайтесь передвигаться избегая **высокой травы и кустарников**. Если всё же вы запланировали поход в лес, в парк, на природу **надевайте головные уборы, длинные штаны, носите их заправленными в носки, обрабатывайте кожу и одежду специальными защитными репеллентами**. Выбирайте репелленты смешенного типа, которые содержат акарицидные средства. Они не просто отпугивают, но и убивают клещей, оказывают нервнопаралитический эффект. Однако они достаточно токсичны для кожи. При любом походе на природу или туда, где есть растительность, необходимо предварительно обрабатывать именно одежду: рукава, воротник — места, где есть открытые части тела, откуда клещ может начать свой поход по человеческому телу. Он часто выбирает подмышечные, локтевые складки. Тщательно обрабатывать до похода палатку. Перед тем, как наносить репеллент, рекомендуется внимательно

изучить инструкцию. Часто люди применяют аэрозольные репелленты на кожу, хотя по инструкции их используют только для обработки одежды.

Особую осторожность необходимо соблюдать при использовании репеллентов в отношении детей. Нужно смотреть, какой процент содержания в репелленте действующего вещества, на какой основе. Есть репеллент на спиртовой основе. Детям до трех лет желательно ими не пользоваться, не допускать попадания на кожу. Можно пользоваться репеллентами на водной основе, не превышающей 30% действующего вещества.

В сухую погоду репелленты действуют достаточно долго, а во влажную время их действия снижается, поэтому вещи необходимо обрабатывать чаще. Не стоит также забывать о самоосмотрах — проводить их нужно каждые два часа.

Хорошо себя зарекомендовала и вакцина. Но существует некоторая особенность: чтобы выработался достаточно прочный поствакцинальный иммунитет и чтобы выработался качественный защитный титр, нужно, чтобы вакцинация начиналась уже за шесть месяцев до посещения. Если вы планируете посещать леса в мае-июне, нужно начинать вакцинацию уже в ноябре-декабре. Это не значит, что если время упущено, это не надо делать. Встреча с клещом может произойти в августе и в сентябре.

Если все-таки клещ укусил, вытаскивать его самостоятельно не нужно. В этом случае есть вероятность загрязнения. Впоследствии придется проводить профилактические мероприятия, связанные со столбняком. Однако, **если вы очень далеко от медицинских учреждений, тогда необходимо удалить клеща с помощью пинцета**, предварительно смазав место укуса вазелином или маслом, вытаскивать необходимо против часовой стрелки, желательно не оставлять там никакой части тела насекомого. Категорически нельзя выдавливать клещей, ковырять в ране, прикладывать к месту укуса едкие жидкости, компрессы, прижигать.

Укус клеща — это еще не инфекционное заболевание, а вероятность развития инфекционного заболевания, поэтому необходимо направить все усилия, прежде всего, на выявление возбудителя клеща. Определить вид клеща, который может быть переносчиком этих заболеваний, могут только врачи-паразитологи. Для этого необходимо доставить клеща специалисту, чтобы он точно дал характеристику клещу, является ли он опасным. Есть еще возможность выявить наличие возбудителя — энцефалита, боррелиоза в клеще в лабораториях Роспотребнадзора. Это платная услуга. Даже если определить возбудителя клеща не удалось, за пострадавшим устанавливается наблюдение в течение максимального срока инкубационного периода — от 30 и более дней. При появлении температуры, необходимо срочно обратиться к врачу.

Помните!
при укусах клещей необходимо
как можно быстрее обратиться в ближайшее медицинское учреждение
за помощью.

ЕСЛИ ВАС УКУСИЛ **КЛЕЩ**:

1 Вытащите его
его



НИТКОЙ



ПИНЦЕТОМ



или
РУЧКОЙ-ЛАССО



2 Вытащить нужно вместе с головой! (Чтобы не загноилась ранка.)

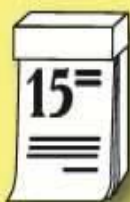
3 Голова клеща оторвалась? Вынимайте ее иголкой, как занозу!



4 Отвезите клеща на анализ в лабораторию санэпидемстанции.



5 **НЕОБХОДИМО ОБЯЗАТЕЛЬНО ОБРАТИТЬСЯ К ВРАЧУ!**



6 Через 10 дней после укуса сдайте кровь на боррелиоз и энцефалит.

7 Еще через 2-3 недели сдайте анализы на антитела к вирусу клещевого энцефалита и вирусу боррелиоза, – для подтверждения диагноза и оценки иммунитета вашего организма.

Как распознать лесного клеща?



Среда обитания:
в лесах, на полянах, в парках и других местах, где имеется трава и кусты

Активность:
теплое время года, с апреля по октябрь, пик активности – июнь-июль

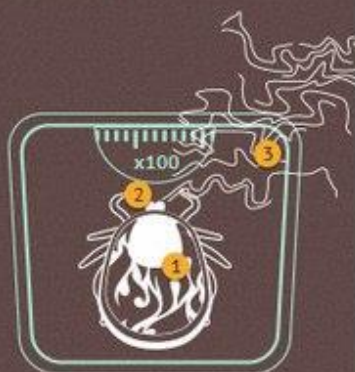


Как выглядит:
это паукообразное насекомое с острым хоботком, имеет четыре пары конечностей

Размер:
от 3 мм до 25 мм в длину в зависимости от вида

Кровь сосут только самки!

Особенности:



- 1 клещи способны поглощать значительные порции крови и увеличивать свой вес в 100 и более раз
- 2 глаза отсутствуют, но клещи способны отличать свет от темноты
- 3 у клещей хорошо развито обоняние, благодаря чему они находят жертву

Как отличить опасную самку от самца?



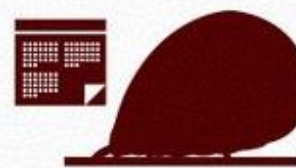
самки - крупнее, спинной щиток у них занимает около трети тела, остальная часть поверхности окрашена в буровато-красный цвет



тело голодной самки плоское, а у напитавшейся кровью становится яйцевидным



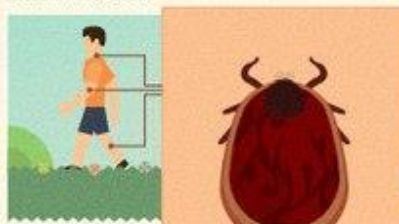
вес голодной самки составляет 3-4 мг, сътой от 40 до 500, в среднем 160-350 мг



самка клеща пьёт кровь только один раз за сезон

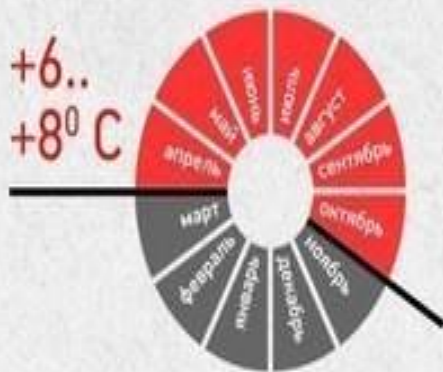
Отмечаются случаи «присасывания» самцов, но они не способны длительно сосать кровь.

Как нападает?



Клещ незаметно впивается в кожу жертвы, выделяя анестезирующее вещество – секрет содержится в слюне и обезболивает присасывание клеща. Человек может длительное время не ощущать прикрепившуюся самку. Через несколько часов после укуса голова насекомого полностью погружается под кожу человека, а брюшко раздувается от выпитой крови.

Все, что вы не хотели знать о клещах, а придется ...



Период активности клещей начинается в апреле и заканчивается в октябре.

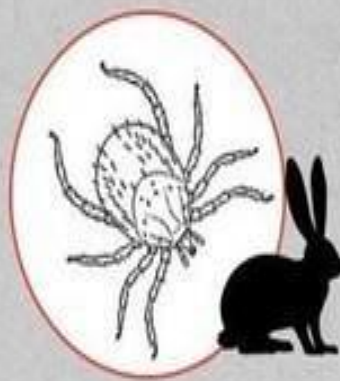
Клещи просыпаются при 6-8 градусах тепла, а впадают в спячку при первых заморозках.

0..-1° C

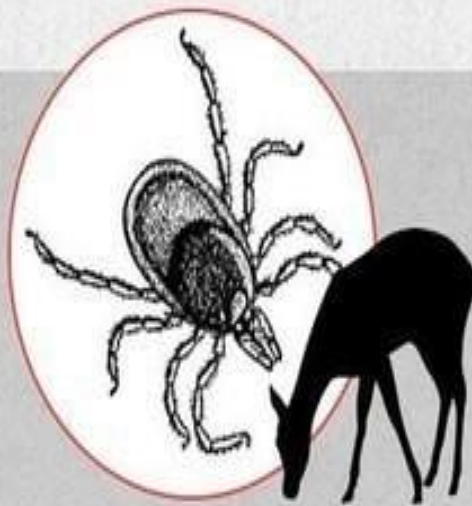
На протяжении жизненного цикла клещи 3 РАЗА нападают, чтобы попить кровь:



Сначала **ЛИЧИНКА** питается кровью мелких животных.



Затем **НИМФА** пьет кровь мелких и средних животных.



Последний раз – **САМКА**, которой нужно много крови для «выращивания» яиц, нападает на крупных животных и человека.